

Megújuló örökség XVII. – *A határon túli magyar épített örökség kutatása és megóvása*

A Teleki László Alapítvány rendezte utazó konferencia

2016.május 19-22.

A Teleki László Alapítvány által 17. alkalommal került megrendezésre a *Megújuló örökség XVII. A határon túli magyar épített örökség kutatása és megóvása* utazó konferencia, mely most a Nyárad-mente műemlékeit érintette.

A négy napos út során a magyarországi középkori építészet jelentős részét képező, az utóbbi években újra felfedezett erdélyi templomokat tekintettük meg, melyek megőrzése közös feladatunk: nemzeti önazonosságunk letéteményesei, történelmünk emlékei. A vándor konferencia során nemcsak megmentésre váró, de szerencsés helyzetben lévő templomokkal is találkozhattunk, melyek példát szolgáltathatnak az enyészetre hagyott épületek megmentéséhez.

Az első nap Igazfalva (Dumbrava) kivitelezésében egyszerű, elegáns református templomát tekintettük meg, melyet Alpár Ignác tervezett 1901-ben. Igen látványos eleme az épülethez nyugati oldalról csatlakozó torony, melynek a toronysisak alatti, a külsőhomlokzatot díszítő faszerkezete az épület egyik érdekessége, olyan eleme, ami egyszerűségében is izgalmassá és jelképszerűvé teszi a templomot. Sajnálatos módon javításra váró része ez, bár alig múlt száz éves az épület, ugyanazzal a problémával találkozunk mint a következő napokban meglátogatott középkori templomok esetében: a gyülekezet csökkenése (esetleg teljes kihalása) olyan pénzühiányhoz vezet, mely a templom leromlását, életveszélyessé válását, pusztulását eredményezi.

A neogótikus elemekkel díszített épület megtekintése után a fületelki (Filitelnic) erődtemplomot látogattuk meg. A szász templom erősen romos állapotban van, a felmenő és még álló falak egy kibelezett épületet takarnak: a szászok kitelepítése után elhordták berendezését, kifosztották az épületet, sem a szószéke, sem a padjai sincsenek már meg. Egykori szépségéről árulkodik, a faragott részleteken és a romosságában is jó felépítésű, sokszögzáródású szentéllyel és a nyugati oldalon toronnyal bíró hajón túl, az északi oldalon megmaradt Jézus keresztről való levételének jelenetét ábrázoló freskótöredék. A szomszédban álló kétemeletes iskola épülete ugyancsak rejtett értékekkel bír.

Félő, hogy a valamikori – impozáns – csarnoktemplom és a középkori freskótöredékei már csak azok alapos dokumentálásával örökíthetők tovább, így a kutatás ez esetben különös

jelentőséggel bír. A 2013-as állagmegóvási munkálatok során, mely az Arcus Egyesület érdeme, megújították a tetőzetet, megerősítették a harangtornyot, a falat is megtisztították, s a megújítások az iskola épületét is érintették. Mivel nincs közössége a templomnak, ezek az egyszerű beavatkozások jelenleg csupán átmeneti megoldásnak tekinthetők, melyek a templom életét meghosszabbítják, s reménytelik: a lakosság számára is megmutatva a helyi értékeket, azokat számukra is jelentőségtelivé téve megmenthetők.

Az út második napján tekintettük meg a 18. század második felében felépült és azóta újból megújított erdőcsinádi (Pădureni) református templomot, mely éke a hajó mennyezetét borító barokk és empire stílusú stukkódísz és a Sipos Dávid munkájának tartott kőszószék (1762) mellett a berendezést borító, látványos, népies rokokó fafaragvány, mely megjelenik a kapuzat finom ornamentikájában és a stallumok csipkeszerűen faragott díszében, s a faberendezés alakos faragványaiban is. A festetlen, nyers, de gazdagon faragott berendezés, a visszafogott festéssel bíró falak között, igen gazdaggá és elegánsá teszi a templomot.

A hársfából faragott növénydíszes padok mellvédjén láthatók a legváltozatosabb jelenetek, így Ádám és Éva alakja is, de e faragott emlékcsoportnak eklatáns példája a marosvécsi (Brâncovenești) református templomának berendezése is. A kívülről roppant egyszerű struktúrájú épület boltozott mennyezetét fehérre festett stukkódísz borítja, egyszerűsége ellenére ikonográfiai izgalmakat rejtegetve. Az oldalfalakat pillérek tagolják. A nyugati oldal karzata és orgonája és a színesre festett, pelikános szószéke látványos díszei e térnek. A Kemény család által patronált, torony nélküli templom harangtornya az épület déli oldalán kapott helyet, s 1578-ban öntött harangot rejt.



A templom közelében áll a hányatott sorsú, négy saroktornyos Kemény-kastély, mely középkori részletekkel is bír, s ma az erdélyi reneszánsz építészet jellegzetes alkotása, de a 19-20. századi átalakítások is alakították mai képét. 2014-től újra a Kemény család használja.

A liturgikus tér-elmozdulás szempontjából igazán érdekes a disznajói (Vălenii de Mureș) református templom. Az 1332. évi pápai tizedjegyzékben is említett egyhajós templom csúcsíves diadalíve az 1888-as átalakítása okán befalazásra került (szentélyét lebontották), a templomot bővítették és átépítették: a kelet-nyugat tengelyt észak-délire változtatták. Középkori freskói csak



a 20. század közepén kerültek elő a befalazott diadalív környékén.

A tancsi (Tonciu) református templom kőszószéke ugyancsak a már említett Sipos Dávid egy korábbi munkája 1758-ból. Az épület középkori állapotát a tömegén túl, a sérült mérműves emlékek is őrzik, de szentélyét 19. század eleji stukkó borítja, s nevezetessége a hajót borító, felirata szerint 1676-os, kazettás famennyezete, mely 65 kockából áll. A festett kazetták változatos ember- és állatalakokat, illetve fantasztikus lényeket, növénydíszeket sorakoztatnak fel: Noé bárkáját és galambját, Ádámot és Évát, pipázó sellőt, sason lovagló Nagy Sándort, szakállas sziréneket és a szörnyalakon lovagló halált. Az alakok azonosítását az azokat kísérő, hol latin, hol magyar nyelvű feliratok könnyítik-nehezítik meg.

Nagyercse (Ercea) református temploma a 15. század közepén épült, a 18. század elején és a 20. század első harmadában építették át. Az egyhajós, egyszerű felépítményű toronynélküli templom poligonális szentéllyel záródik, harangtornya az épülettől keletre áll. A hajó festett



kazettás mennyezete 1772-es, a templom eleganciáját itt is a festetlenül hagyott, késő barokk, rokokó fafaragványok emelik, a berendezést kecses, finom faragványai különlegessé teszik. A falu református közössége kihalt, a templomkertet állatok legeltetésére használják, így a templomot – ha csak átmenetileg is – megtölteni külön élmény volt: az mindenesetre kiviláglik, hogy pusztulás



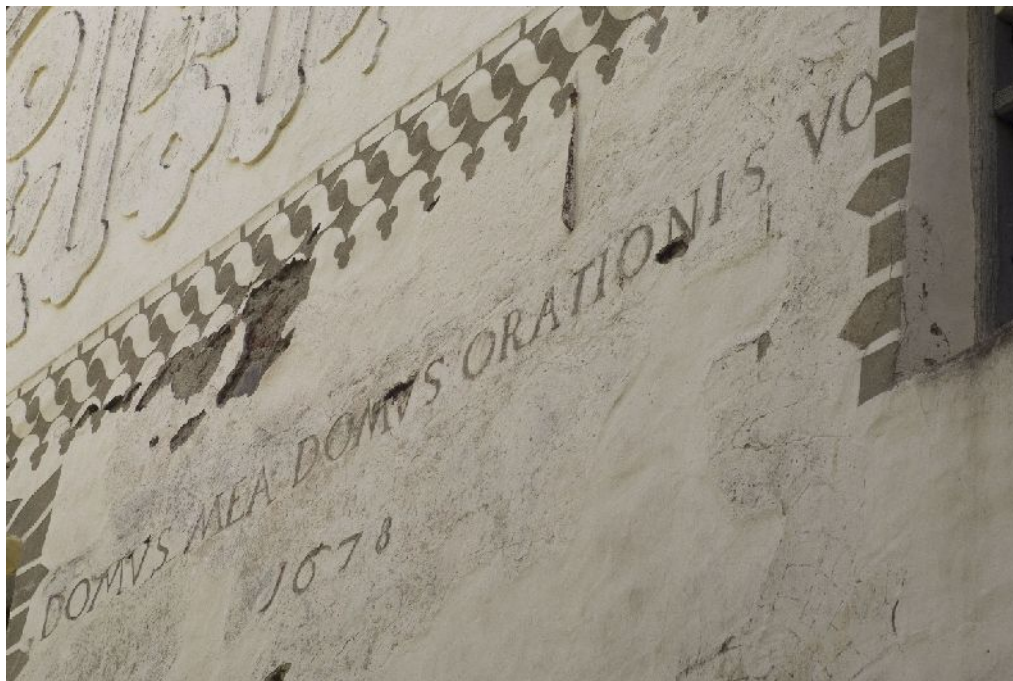
vár az épületre, amennyiben nem talál féltő gazdára.

A gerneszezi (Gornești) Teleki-kastély a 18. század végén épült, reprezentatív barokk épület, francia kerttel: tervezője Mayerhoffer András. Az U alakú, egyemeletes épület egykori

szépségét sejteti a rokokó porcelánkályha, a megmaradt üvegcsillár, de a legtöbb berendezése elpusztult a második világháborúban. Ma újra a Teleki család tulajdona.

A harmadik napon meglátogattuk Mikháza (Călugăreni) 17. század második feléből való ferences templomát, melynek kriptájában erdélyi nemes családok tagjai nyugszanak, így búcsújáróhellyé lett. Az intézmény jelentős könyvtárral bírt, melynek egy része ma a Marosvásárhelyi Teleki Téka állományát gazdagítja.

A templom felépítését és berendezését tekintve is igen gazdag: látványos a két faragott kőkeretes portál, az ablakokat sgraffito díszítés keretezi. Igen reprezentatív a teljes teret betöltő főoltára, a déli mellékoltár táblaképen a madaraknak prédikáló Szent Ferencet látjuk, az északi oldalon a Gyermeket tartó Máriát, de festett jelenetekkel díszítet az orgonakarzat is. A secco technikával kivitelezett falképeket Herczeg Ferenc készítette, a látványt pedig továbbfokozzák a térben elhelyezett síremlékek. A sekrestyében további impozáns berendezési tárgyak, liturgikus kellékek találhatók meg, az Angyali üdvözlettel díszített oltárszekrény kifejezetten különleges felépítménnyel van ellátva.



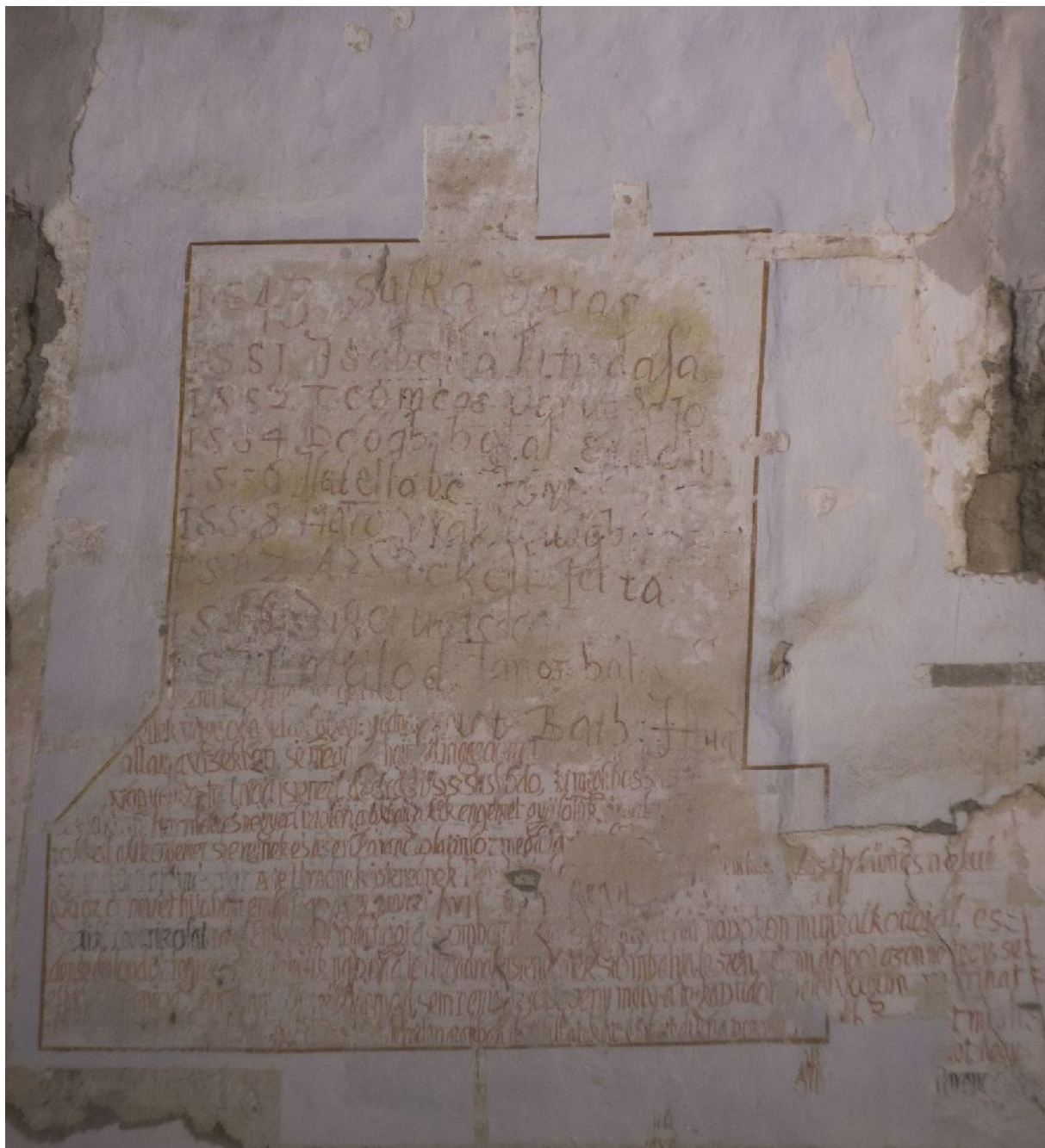
A templom folyamatos használatban van.

Nyárádszentmárton (Mitrești) – a 16. századtól – unitárius temploma 13. századi, késő román stílusban épült, később, a 17. század során átépítették, külső karakterét erősen meghatározza a négy fiatornyos toronysisak, míg a belsőt a festett kazettás famennyezete. Ezen

átalakításokkor alakítják ki a ma is látható karzatot is. A korábban Szent Mártonnak szentelt templom egyhajós, a zömök, magán befalazott középkori nyílásokat (ikerablak), viselő torony a nyugati oldalon található, az egyenes záródású szentélyt diadalív választja el a hajó terétől, mely akárcsak a kapui, csúcsíves záródású. A boltozott szentélyben elfalazott sekrestyeajtó és szentségtartó látható. A kazettás famennyezet virág- és levéldíszes, de misztikus állatalakok, kígyók, delfinek, is megjelennek köztük.

Berekeresztúr (Bâra) 14. századi, gótikus – ma – református temploma több átalakításon is átesett. Az egyhajós templom nyugati oldalán torony helyezkedik el, díszbe a pálcátagos, hornyolt, csúcsíves kapuzat, a hajó keleten poligonális szentélyben végződik. Több az egyszerű, félköríves záródású nyílás, de a templom déli oldalán mérműves díszű csúcsíves ablakok is láthatók, a szentélyben pedig elfalazott szemöldökgyámos sekrestye ajtó és szép, összetett tagozatú szentségfülke. A templom fontos középkori emlékei a freskótöredékek, a szentélyben látható a Tízparancsolat néhány kitétele, melyet később történelmi feljegyzésekkel takartak („1543 *Saska*





jaras”; „1554 deoghalal Erdelben”), de Seneca idézet is olvasható itt, a hajó északi oldalát borító freskó története a bűnbeeséstől az utolsó ítéletig tart, a nyugati oldalon a Köpönyeges Madonna alakja vehető ki.

Nyárádszentlászló (Sănvășii) ugyancsak unitárius templomot tekinthettünk meg. Az épület középkori, 14. századi eredetű, gótikus részletekkel, 15. század végi freskókkal bír. A hajót egyszerű, félköríves nyílású ablakok tagolják, de a kapuzatok csúcsíves záródásúak. A harangtorony különálló, a keleti oldalon, a szentély mellett található. Az apszis gazdag festése a mennyezeten, a szivárványon és glóbuszon trónoló Krisztust tárja elénk, az oldalfalakon szentek

alakjait sorakoztatja fel. A diadalíven a balga és az okos szüzek példázata került megfestésre. Az oldalfalakon Krisztus életéből vett jelenetek lehetnek.

A templom gondozott, azonban az unitárius gondolat – az egyén dönt a saját magával szembeni hitbéli követelményekről, a templomlátogatás sokadlagos – hosszútávon a templom romlását okozhatja. A művészettörténeti, történeti kutatás, mely az értékes templom unikalitását jelezheti a közösség felé, akár az épület jövőjére is hatással lehet, a falu számára közösségi jelképként, az önazonosságuk kifejezőjeként aposztrofálható templom gondoskodó kezekben lehet, e feladatot ma a lelkész bizonyosan magáénak tekinti.



Szentdemeter (Dumitrei) római katolikus temploma román kori eredetű, de felépítményében a gótikus átalakítások a meghatározók, összességében igen épen megmaradt középkori templomról van szó. Egyedi és kiemelendő a templom kőkeretes bejárata, a szamárhátíves záródást összetett pálcátagos felépítmény keretezi, melyet további faragott részletek koronáznak. A hajót és a szentélyt is hálóboltozat fedi, utóbbiban 15. századi freskótöredékek kerültek elő.

Szentdemeter közelében fekszik Gyulakuta (Fântânele), melyet így grátiszként, sokunk örömeire sikerült ugyancsak megtekintenünk: finom, szép kivitelű a Szent Györgyöt ábrázoló nagyméretű freskója, mely az északi falon látható, szemben a jelentős, a déli fal karzat melletti szakaszán látható Imago Pietatis jelenetével, melyen a szarkofágból kiemelkedő Krisztus félalakját látjuk, az alak a kezeit maga előtt keresztezi.

A templom egyhajós, nyugati toronnyal, keleten a nyolcszög öt oldalával záródó szentéllyel. A hajó kazettás famennyezete erős kékre festett a berendezéssel egyetemben. Látványos a szentély festett kazettás famennyezete, mely 1625-ből való, virágdíszes, a középső kazettán jelenik meg a megrendelő, Gáspár János, unikornisos címere és az évszám.



Erdőszentgyörgy (Sângeorgiu de Pădure) református temploma gótikus eredetű. Az egyhajós templomot poligonális szentély zárja, melynek csúcsíves ablakai – a hajóval ellentétben – ma is látszanak. Kazettás famennyezete eredetileg 17. századi, a ma látható díszfestést Debreczeni László készítette 1935-ben, uralkodó színe a kék, a formák art deco hatásúak. A kőszószék Sipos Dávid alkotása.

Itt van a Rhédey család kriptája, de a templom kegyura volt a Wesselényi család is.

Az utolsó napon Énlaka (Inlăceni) unitárius templomát és Marosszentanna (Sântana de Mureș) református templomát tekintettük meg. Előbbi egyszerű belső kialakítása, melyet a fehérre vakolt falak is erősítenek, a festett kazettás famennyezettel válnak igazán nagyvonalúan széppé, melyek restaurálása iránymutató. Mérnökablakai mellett, a déli szemöldökgyámos portál és a nyugati kőkeretes szamárhátíves kapuzat is őrzi a középkori formákat, utóbbi érdekessége, hogy sérült részeit a kiképzésnek megfelelően faragott tölgyfával egészítették ki.



A falu népi építészete további izgalmakat rejt.

Marosszentanna temploma román stílusban épült, 1300 körül, legjelentősebb emlékei a középkori, 14. századi freskói. Az egyhajós templom félköríves szentélyével az ugyancsak félköríves diadalív kapcsolja össze. A szentélyben a Mettercia érdekes kompozícióját láthatjuk, hiszen Szent Anna a Köpönyeges Máriákat eszünkbe juttatva nyitja szét palástját, mellyel a szentek által beajánlottakat is magához vonja. Az alakokat két oldalról zenélő angyalfigurák kísérik. Az ablakok mentén Szent Pál és Szent Péter alakjai is feltűnnek, de megjelenik Toulouse-i Szent Lajos is, a diadalíven pedig ószövetségi alakokat látunk, a szentély felőli oldalán pedig az okos és balga szüzek mellképei láthatók (tehát nem a hívők számára is látható helyen). A hajó nyugati falán az Utolsó ítélet Leviatánja és az elkárhozottak egy csoportja látható. A karzat felett a tizenkét apostol lehetett megfestve az Utolsó ítélet Krisztusával, itt most három alak látható.



Az utazó konferencia során Szovátán szálltunk meg, ahol ugyancsak alkalmunk nyílt izgalmas épületek megtekintésére, a megújulás reményében talán érdemes a Bernády-villát megemlíteni, mely a 20. század első harmadában nyerte el végső, mára pusztulásnak indult formáját. A látványosan leromlott szecessziós faépület sarkait csúcsos sisakú tornyok díszítik, a négy szárnyú főbejárata gazdag üvegdíszítéssel ellátott. Az épület a környék legszebb épületei közé tartozik még ilyen sivár állapotában is, azonban féltő, hogy rövidesen összeomlik.

A vándor-konferencia során jelentős, határon túli templomokkal foglalkozhattunk szakemberek, az épületek kutatói segítségével, melyek állapotukat tekintve széles skáláját mutatták a szórvány emlékeink helyzetének. A közösség nélküli, alig megközelíthető templomok állapota életveszélyes, földrajzi helyzetükből fakadóan sokszor pusztulásra ítélték, de a kutatáson túl, mely részleges (dokumentatív) megmentését teszi lehetővé ezeknek az épületeknek, a tényleges megmentésük közös feladatunk, melyre találtunk követendő példát. A romló épületeknek szükséges lenne visszaadni funkciójukat, használatba venni őket, közösségek érdekévé tenni megmentésüket.

Az érintett templomok kutatása hiánypótló, megmentésükkel kulturális örökségünket óvjuk, de sajnálatos módon jelen pillanatban hosszasan sorolhatjuk Erdély jobb sorsra érdemes templomait, melyek izgalmas és egyedülálló részleteket rejtenek magukban. A kutatás feladata ez esetben nemcsak a teljes körű feldolgozás, a művészettörténeti kontextusban való értelmezés, de a figyelemfelhívás is.